

UNION AFRICAINE

الاتحاد الأفريقي



UNION AFRICAINE

UNIÃO AFRICANA

Téléphone 517 D'Addis Ababa, ETHIOPIE P. O. Box 3243 700 Câbles : OUA, ADDIS ABABA

RAPPORT DE L'ATELIER SUR L'ÉTABLISSEMENT DE L'AU
CONTINENTAL
SYSTÈME DE DÉTECTION PRÉCOCE (CEWS)

30 au 31 OCTOBRE 2003
ADDIS ABABA, ETHIOPIE

CONTENU DE CE RAPPORT

CONTENU	PAGE
I. INTRODUCTION ET BUT 2	
II. OUVRANT -----	3 - 4
III. ÉCHANGE DE VUES GÉNÉRAL 4 - 8	
- Fond aux efforts d'AU	
- Concept de la détection précoce	
IV. EXPÉRIENCES PRATIQUES 9 -18	
- Unités Régionales D'Observation Et De Surveillance	
- Expériences Internationales	
V. MODULES de DÉTECTION PRÉCOCE -----	18 - 22
- Conception De Système	
- Modules Proposés	
VI. LA SALLE DE SITUATION 22 - 24	
VII. ACTION TÔT DE WARNING/EARLY -----	24 - 26
VIII. RECOMMANDATIONS GÉNÉRALES 26 - 29	
IX. CONCLUSIONS ET OBSERVATIONS 30 - 31	

Rapport de l'atelier sur l'établissement du système de détection précoce continental d'AU

**30 au 31 octobre 2003
Addis Ababa, Ethiopie**

SECTION I : INTRODUCTION

1. La décision ASS/AU/Dec. 16 (ii) sur l'Operationalization du protocole concernant l'établissement du Conseil de paix et de sécurité, adopté par la session ordinaire ^{de ND} 2 de l'Assemblée des chefs d'Etat et le gouvernement, qui se sont réunis dans Maputo, Mozambique 10 au 12 juillet 2003, ont invité la Commission à, entre autres, prennent les mesures nécessaires pour l'établissement du système de détection précoce continental (CEWS) de la manière prévue pour d'articles en vertu 2 et 12 du protocole.

2. En vertu de cette décision et dans la portée des efforts globaux de la Commission de mettre en place les structures et les mécanismes de base envisagés dans le PSC proclamer un protocole, la Commission a organisé un atelier aux sièges sociaux à Addis Ababa, sur 30^{le Th} et 31^{la rue} octobre 2003, rassemblement scolaire et recherche les experts, experts des mécanismes régionaux pour l'empêchement de conflit, et des établissements continentaux et internationaux traitant différents aspects d'empêchement, de gestion et de résolution de conflit. ¹

3. Le but de l'atelier était de rassembler un nombre choisi d'experts pour aider la Commission en déterminant une carte routière pour l'établissement du système de détection précoce continental envisagé dans le protocole de PSC. La poussée principale de l'atelier devait faire un brainstorm sur les modalités et les étapes pratiques que la Commission pourrait prendre pour établir un système de détection précoce continental efficace, leçons de schéma d'exister des expériences régionales et internationales sur l'établissement et du fonctionnement d'un système de détection précoce.

4. L'atelier a été présidé alternativement par l'Ambassadeur Sam Ibok, directeur, direction et Ambassadeur Ki-Doulaye, le chef du centre de gestion de conflit, a.i de paix et de sécurité. Ce rapport est organisé en neuf sections selon les issues discutées à l'atelier. ²

SECTION II : OUVERTURE

5. L'atelier a été officiellement ouvert par l'Ambassadeur Said Djinnit, commissaire pour la paix et la sécurité. Le commissaire a commencé en exprimant la gratitude de la Commission pour accueillir tous les experts aux sièges sociaux, et en particulier à l'atelier. Il a alors situé l'atelier dans une perspective historique et l'élan courant pour établir le Conseil de paix et de sécurité de l'union africaine.

¹ Voir L'Annexe III : liste des participants.

² Voir Les Annexes I Et II : L'ordre du jour et le programme de travail, respectivement.

6. Cependant identifiant que la prévention des conflits a préoccupé les chefs africains pour la majeure partie de l'histoire post-indépendante du continent, le commissaire a accentué la déclaration du Caire adoptée en 1993, qui a fourni pour l'établissement du mécanisme pour l'empêchement, la gestion et la résolution de conflit, comme constituant le cachet ou le tournant dans des efforts continentaux d'établir un système de détection précoce. Il a prétendu que l'établissement du mécanisme devait fournir à la OUA un cadre robuste pour prévoir et empêcher des conflits et des guerres en Afrique.

7. Accablé par le nombre de conflits sur le continent dans les années 90, résumé par le génocide rwandais en 1994, la nouvelle impulsion ont été données à la nécessité de fournir le mécanisme avec la capacité de s'approprier le conflit avant qu'ils aient éclaté. Ces soucis ont mené à l'établissement de la salle de situation dans le centre de gestion de conflit. De plus en plus, comme continent attaqué aux défis à plusieurs facettes des conflits, il est apparu clairement que la salle de situation n'était pas assez et qu'il y avait besoin de plein système de détection précoce de la capacité intégrée pour l'action tôt.

8. Il a dit les participants, cela qu'il était dans cette perspective, en particulier la nouvelle emphase qui a été donnée à l'empêchement de conflit et au besoin de fournir à l'organisation continentale un mécanisme plus proactif et plus robuste de l'empêchement, de la gestion et de la résolution de conflit que le protocole concernant l'établissement du Conseil de paix et de sécurité a été adoptée. Le protocole prévoit une force de secours africaine, le panneau du système de détection précoce et de la coopération sages et continentaux avec les mécanismes régionaux.

9. Le commissaire a informé les experts que le progrès significatif a été accompli pour mener les documents de base de ces établissements mais peu a été fait sur l'établissement du système de détection précoce continental. Dans cette lumière, le commissaire a noté que l'atelier a été conçu en tant qu'élément des efforts de la Commission de donner suite à la décision d'Assemblée sur l'Operationalization du protocole du Conseil de paix et de sécurité, qui a invité la Commission à prendre les mesures nécessaires pour l'établissement du système de détection précoce continental.

10. En conclusion, l'Ambassadeur Djinnit a dessiné l'attention des experts aux objectifs principaux de l'atelier et aux espérances de la Commission. Il a dit aux experts que le but de l'atelier était d'aider la Commission développent une carte routière pour l'établissement du système de détection précoce continental. Il les a alors invités, à, entre d'autres, au cours de leurs discussions de deux jours, examinent des expériences existantes sur la détection précoce, comment ils sont placés, comment renforcer la salle de situation du CMC, et quels modèles pratiques de la détection précoce mettent en boîte l'AU adoptent. Il a conclu en souhaitant aux experts le succès dans leurs discussions.

SECTION III : **ÉCHANGE DE VUES GÉNÉRAL**

a) Un fond aux efforts continentaux d'établir un têt Système D'avertissement

11. L'Ambassadeur Ibok a pris la parole et a remercié le commissaire de ses remarques préliminaires et en particulier, de fournir une vue d'ensemble complète de la lutte au niveau continental pour établir un système de détection précoce. Le directeur a complété les remarques faites par le commissaire en soumettant à une contrainte que l'atelier ne devrait pas être considéré comme si c'étaient la première étape ou la terre zéro des initiatives, mais que l'expérience pratique, en particulier efforts entrepris dans le passé par la OUA devrait fournir le point de départ pour l'atelier.

12. Dans ce contexte, il a accentué certaines des initiatives qui ont été prises dans le passé par OAU. Particulier que la référence a été faite à la conférence pour l'établissement chez la OUA, d'un système de détection précoce sur des situations de conflit en Afrique, tenue à Addis Ababa 15 au 18 janvier 1996. Cette conférence a fait une série des recommandations qui devraient être revisitées en termes de ce qui était faisable. Il a également fait la référence à la réunion d'experts tenus en 1998, pour discuter et identifier les indicateurs et les modules possibles que l'AU pourrait considérer dans l'établissement d'un système de détection précoce continental.

13. L'Ambassadeur Ibok a également présenté quelques réflexions historiques sur les difficultés rencontrées pour établir un système de détection précoce continental. Entre d'autres, il a précisé la suite :

- la barrière de la souveraineté nationale, qui a souvent entravé des efforts de rassembler des données et l'information fiables, aussi bien que l'interposition opportune ;
- la question de la propriété de données, qui a souvent créé des problèmes sur la flexibilité de l'utilisation et de la diffusion des données rassemblées ;
- la question des modules définissants de détection précoce et de leur propriété par la OUA ;
- manque d'infrastructure technologique proportionnée ;
- ressources financières et humaines limitées ;
- manque de volonté politique de la part des Etats membres.

14. En conclusion, il a ajouté qu'une nouvelle dimension a été ajoutée aux efforts d'établir CEWS, qui est le lien avec les mécanismes régionaux. Dans ce contexte, il a noté que quelques RECS ont accompli le progrès significatif pour établir EWS dans leurs régions respectives. En conclusion, le directeur a invité les experts des mécanismes régionaux à partager leurs expériences et à recommander une carte routière pour la Commission, en particulier avec le respect quant à la façon établir un meilleur réseau avec les mécanismes régionaux. Il a également invité les experts à réfléchir sur certains des barrages de route mentionnés ci-dessus aux efforts d'établir un système de détection précoce continental et de proposer des stratégies pour les surmonter.

b) Le concept de la détection précoce et sa pertinence avec l'empêchement de conflit : Aspects théoriques (présentés par Dr. Doug Bond, université de Harvard)

15. Dans sa présentation sur les aspects théoriques du concept de la détection précoce, Dr. Bond averti contre une approche générique sur le concept. Il a affirmé cela afin la détection précoce soit efficace, il doit être posée en prémisses que sur un concept qui identifie clairement les issues spécifiques qui ont besoin de détection précoce. Dans ce contexte, Dr. Bond a recommandé les questions suivantes à adresser avant d'établir un système de détection précoce :

- i) détection précoce sur ce qui ? Par exemple guerre, conflit armé, violence généralisée, terrorisme, incursions pastorales, public protest/demonstrations/riots, échec d'état et d'état de coups ;
- ii) il devrait également y avoir analyse ou diagnostic clair sur la propension de risque de chaque type de conflit;
- iii) quels sont les repères pour les activités sociales, politiques, économiques et culturelles normales sur lesquelles en la mesure changer?
- iv) quel est le but final pour la détection précoce ? Le but pour la détection précoce doit être clairement défini. Par exemple, est-il pour protéger des individus ou des groupes, richesse nationale ou des capitaux privés, ou pour protéger l'intérêt (d'un état à un autre) national ou collectif ?

16. En installant un système de détection précoce, Dr. Bond en outre a recommandé la considération suivante :

- La propriété, la commande et l'accès de données doivent être bien définis. Dans le meilleur des cas, la propriété de données devrait être dans le public domain ;
- Le mécanisme ou le protocole qui devraient demeurer dans le public domain pour permettre l'évaluation indépendante doit être défini ;
- Quelle est l'infrastructure technologique pour soutenir des opérations et entretien continu ?
- Quels sont les outils de LITS DE CAMP pour le développement de données, l'analyse, la visualisation, etc.. automatisés et interactifs ?
- Quel système de compatibilité en arrière sera employé ;
- Le système devrait être basé sur la saisie de données manuelle et automatique ;
- La coordination parmi de divers acteurs est cruciale et devrait avoir un rapport de moyen-rais ;
- Devoir aligner des espérances avec des mesures intégrées pour le succès et les échecs. Le système devrait non seulement se fonder sur le succès mais devrait également s'attendre à l'échec.

17. En ce qui concerne la pertinence du concept d'EWS avec l'empêchement de conflit, le Dr. Bond a noté que les anciens servir de bâtiment de capacité au dernier. Il a soumis à une contrainte que des tringleries diagnostiques devraient être établies entre

EWS et empêchement, bâtiment de droit de préemption et de capacité, gestion, résolution, maintien de la paix, etc...

18. En conclusion le haut-parleur a recommandé que la prise d'AU un processus par accroissement pour établir EWS dans les étapes suivantes : 1) définissent ce que tu cherches à accomplir, 2) définissent la portée et te chronomètrent veulent accomplir, 3) collecte de données de début, 4) analyse de début et 5) fournissent des recommandations.

c) Détection précoce : Quelques techniques et d'autres pensées (par Henri Boshof, ISS)

19. M. Boshof a commencé en définissant la détection précoce comme capacité de rassembler et analyser l'information dans l'intérêt de fournir des options stratégiques pour l'action préventive ou a informé la réponse. Il a observé que le concept de la souveraineté d'état a souvent empêché des efforts d'établir la détection précoce vibrant et les mécanismes tôt de réponse. Dans ce contexte, il plus plus loin a observé que la rhétorique de la souveraineté est de plus en plus perdante sa signification en notre monde actuel, où les gens sont venus à la réalisation que la sécurité est un souci dépassant des frontières, et que les transgressions domestiques peuvent avoir comme conséquence les menaces à régional et même à la sécurité continentale. Ce nouveau plus large concept de sécurité a également rendu nécessaire un plus large concept de la détection précoce au delà de ce qu'il a consisté en années de guerre froides, en tant que systèmes nationaux d'intelligence se concentrant sur la menace militaire, potentiel ou réel, constituée par d'autres états.

20. M. Boshof a prétendu que ce les organismes internationaux tels que l'AU devraient prendre connaissance de ce nouveau plus large concept de la détection précoce pour inclure l'anticipation pour la sécheresse, la désertification ou chauffage global ou l'analyse appliquée des développements politicard-économiques qui peuvent mener au conflit armé ou nettoyage ou le genocide ethnique. Il a argué du fait que l'information basée seulement sur l'intelligence militaire ou la source limitée pourrait être fallacieuse, et que la compréhension détaillée d'une situation basée sur l'information rassemblée des sources multiples et croyables est cruciale pour la détection précoce.

21. Selon le haut-parleur, la collection rapide, l'analyse et la diffusion des mensonges fiables de l'information au coeur d'une détection précoce efficace des menaces pour la sécurité humaine. Il a fourni quatre activités principales, qu'il perçoit comme éléments essentiels de la détection précoce. Ceux-ci incluent :

- la collecte et la vérification d'information concernant la réduction et la prévention des conflits violents ;
- l'analyse de cette information ;
- conception de scénarios et réponses facultatives ; et
- communication de tout le ce qui précède aux décideurs.

22. L'orateur a alors décrit quelques différences conceptuelles entre la détection précoce et d'autres concepts relatifs : (voir les tableaux 1 et 2 ci-dessous)

Tableau 1 : Détection précoce et évaluation des risques

Détection Précoce	Évaluation des risques
Prévoit des résultats possibles	Prévoit des probabilités
Dynamique	Statique
Sensible au contexte	Generizable
La plupart du temps analyse qualitative	La plupart du temps analyse quantitative
Foyers sur des conditions particulières	Foyers sur les indicateurs généraux
Trace les modèles narratifs	Analyse les modèles comparatifs et tend

Tableau 2 : Différences entre la détection précoce et les systèmes traditionnels d'intelligence

Détection Précoce	Systèmes Traditionnels D'Intelligence
Dépend de la collection et de l'analyse d'information, de scénario-bâtiment et de présentation des recommandations aux décideurs	Dépend également de la collection et de l'analyse d'information, de scénario-bâtiment et de présentation des recommandations aux décideurs
Foyers sur la sécurité humaine	Foyers sur la sécurité d'état
Recherches pour servir le bien commun	Recherches pour servir l'intérêt d'état
Dépend des méthodes et du partage transparents d'information	Compter sur le secret, les salles de situation et les communications chiffrées d'informations secrètes
Transparent dans l'information et l'analyse	Système fermé
Décentralisé et personne à charge sur d'autres sources d'information et analyse	Centralisé et personne à charge sur l'information et l'analyse internes

SECTION IV : **EXPÉRIENCES PRATIQUES**

A. Unités régionales d'observation et de surveillance

23. Dans la discussion qui a suivi, les participants ont entendu des briefings des experts des mécanismes régionaux sur les expériences et le progrès différents accomplis dans l'établissement d'un système de détection précoce dans leurs régions respectives. Les points suivants ont été notés :

i) ECOWAS

24 ECOWAS a établi un système d'observation et de la surveillance dans les états 16-Member. Le système d'observation et de surveillance est divisé en quatre subregions avec ses sièges sociaux dans Abuja, qui fonctionne sous forme de rapport de moyeu-rai. Dans ce contexte, les quatre subregions recueillent l'information de leur secteur

focal (habituellement par des autorités de gouvernement, des gens du pays, des médias publics et d'autres agences de nouvelles). L'information recueillie est communiquée sur la base quotidienne à la salle de situation dans Abuja, où encore d'autres analyse et recommandations détaillées sont faites et l'action sont prévues. Le système se fonde sur la crédibilité d'information aussi bien que la franchise dans la collection, l'analyse et la diffusion de l'information. Le problème principal est manque d'équipement technologique proportionné et sensible pour augmenter et faciliter le processus de la collecte, du traitement et de la diffusion de données.

ii) SADC

25. SADC a accompli le progrès significatif vers l'établissement d'un EWS. Etant donné l'histoire du conflit et l'insécurité dans la région, la région de SADC a adopté beaucoup de mesures de sécurité comprenant le Traité de Windhoek et du pacte mutuel de la défense, qui a réclamé des mesures plus robustes de traiter des problèmes de sécurité dans la région. Dans était dans ce contexte, celui le plan stratégique réclamé l'établissement d'un système de détection précoce pour amplifier la capacité de la région pour l'empêchement de conflit. Il y avait déjà une conviction forte parmi beaucoup de pays de la région que le conflit peut être répondu à diplomatiquement ou politiquement. Ceci a fourni une bonne base pour l'établissement d'un système de détection précoce.

26. Le processus de mettre en place une unité efficace et fonctionnante de détection précoce a lieu à sa phase finale et le prochain niveau sera de définir les modalités de lier le système de détection précoce de SADC au système continental. L'objectif principal du SADC EWS est de faciliter une première réponse. Ses sièges sociaux seront dans Gaborone, Botswana.

27. Les défis principaux en cours d'établir le SADC EWS incluent le besoin d'équipements d'infrastructure, personnel qualifié, et ressources financières ou placement. D'autres défis incluent placer la confiance de repères, de construction et la volonté politique parmi des Etats membres. Le concept du SADC EWS est aussi bien basé sur des tringleries avec les unités nationales de détection précoce avec comme la gestion de réseau avec les organismes civils de société et d'autres systèmes de détection précoce régionaux et internationaux.

iii) ECCAS

28. ECCAS est en cours d'établir un EWS comme envisagé dans le protocole concernant le Conseil de paix et de sécurité de la région africaine centrale (COPAX) adoptée en 1999. Les défis principaux incluent à l'heure actuelle, identifiant la conception institutionnelle, le placement, et les besoins d'infrastructure.

iv) IGAD

29. IGAD a établi une unité de détection précoce (CEWARN) avec ses sièges sociaux à Addis Ababa. Il a plus loin informé les experts que CEWARN a été conçu comme mécanisme qui permettra aux pays d'IGAD systématiquement de prévoir et répondre à de divers conflits dans la région. CEWARN est construit sur les mécanismes d'un état à un autre existants pour l'empêchement, la gestion et la résolution de conflit

aussi bien que le système de détection précoce de famine que beaucoup de questions ont dû être répondues dans le processus initial d'établir le CEWARN :

30. Etant donné l'expérience des pays d'IGAD, des conflits pastoraux frontaliers ont été accordés la priorité pour CEWARN. (voir le tableau 3 ci-dessous sur le concept de CEWARN)

Tableau 3 : Le concept de CEWARN

CEWARN	Conçu en tant qu'un mécanisme pour l'anticipation systématique et réponse aux conflits dans le klaxon de l'Afrique. Quelques questions initiales de concept incluses : <ul style="list-style-type: none"> - comment lies-tu la détection précoce avec l'action tôt ? - Détection précoce sur ce qui ? - Où tu commencent ? - Comment mets-tu un mécanisme en place où les Etats membres ont la méfiance ? - Comment assures-tu la volonté politique ? - Comment est-ce que tu rassembles et contrôles des données ?
Centre de CEWARN	Surveillance et anticipation des conflits frontaliers pastoraux, en particulier bétail bruisant et la circulation de petits bras.
Base institutionnelle	IGAD fournit la base institutionnelle au niveau régional pour la détection précoce et la première réponse. La base juridique principale sont : <ul style="list-style-type: none"> - la déclaration de Khartoum de novembre 2000 ; - Le protocole établissant le CEWARN.
Comment CEWARN Fonctionne	Fonctions à trois niveaux principaux : <ul style="list-style-type: none"> - sous-régional (dans la région d'IGAD et par la coopération avec d'autres organismes sous-régionaux tels que COMESA) - national (par CEWERUs ou tringleries avec installer les mécanismes pour la détection précoce) - régional (par l'établissement de la coopération avec des mécanismes d'AU et d'ONU pour la détection précoce) - souligne également la nécessité de travailler avec la société civile à différents niveaux
Modèle de CEWARN	Un modèle ouvert faisant participer des acteurs autres que des états dans la collecte et l'analyse de données
Collecte De Données	IGAD a identifié les sources locales sur la terre dans chaque pays, qui sont \$100 payés pour fournir des informations utiles et courantes. D'autres sources incluent le public domain d'information.
Placement de CEWARN	CEWARN est placé par GTZ

B. Expériences Internationales

i) Expérience des Nations Unies (Dr. Kanninen Tapio)

31. Dans sa présentation, Dr. Tapio a commencé en examinant la première phase d'établir un système de détection précoce dans les Nations Unies entre 1988 et 1992. Il a décrit la première phase comme système centralisé de la détection précoce, cela a été caractérisé par l'établissement d'un bureau pour la collecte de recherches et de données, et la publication d'un ordre du jour pour la paix par puis le secrétaire général de l'ONU. Il a noté que la publication de l'ordre du jour pour la paix a fourni des conseils sur ce qui devrait être le centre du système de détection précoce de l'ONU.

32. Le haut-parleur a décrit la deuxième phase qui a commencé dans 1998 comme période des efforts complets vers l'établissement du système de détection précoce de l'ONU. Cette phase a été caractérisée par l'établissement d'une unité de planification de politique dans le département des affaires politiques, la création d'une équipe d'empêchement de conflit.

33. En conclusion, Dr. Tapio a fait référence à la résolution 337 de l'Assemblée générale sur l'empêchement de conflit, qui a fourni le mandat pour le développement d'un projet sur la détection précoce, comme tournant dans les efforts, en particulier dans la démonstration de la volonté politique par des Etats membres sur le besoin d'établissement d'un système de détection précoce dans les Nations Unies. Il a noté que l'information rassemblée par l'ONU est conçue en tant qu'information privilégiée, qui rend l'ONU peu disposé à partager une telle information avec d'autres organismes.

ii) Expérience de l'union européenne (par M. Javier Nino Perez)

34. Au départ de sa présentation, M. Perez a noté que le concept de la détection précoce est encore nouveau à l'union européenne. Il a alors fouillé dans l'expérience pratique du concept par l'EU. Dans ce contexte, il a informé les experts que le système de détection précoce d'EU se compose d'une liste de montre ou ce qui s'appelle la "liste de contrôle", qui surveille des situations et des développements dans un certain nombre de pays. La liste est contrôlée par un officier de bureau, que les suivis sur la liste par intelligence de consultation commande dans ces pays.

35. La liste de contrôle comporte l'analyse des facteurs de risque pour différents genres de conflits. La liste est adoptée et approuvée par le Conseil de Ministres et envoyée aux officiers intelligents pour surveiller les pays décrits dans la liste. Il s'est également référé à la salle de crise comme composant important du système de détection précoce d'EU. La salle de crise aide dans la collecte et l'analyse de données et maintient des développements dans différents pays. Elle aide également à agir sur des signaux de détection précoce.

36. En conclusion, l'orateur a également précisé certains des défis confrontant le système de détection précoce d'EU ou la liste de contrôle. Il a précisé qu'un des défis principaux de la liste est qu'il contient 96 pays, qui pose de graves difficultés pour rencontrer les intérêts spécifiques de différents pays et l'intérêt général de l'EU.

iii) Expérience de RAPIDE (par mme. Hannelore Wallner)

37. Mme. Wallner a commencé par un bref examen historique de RAPIDE. Elle a informé les experts que la base de Swisspeace, en 1998, a lancé un projet politique de détection précoce appelé FAST, financé par l'agence suisse pour le développement et la coopération. JEUNENT l'analyse de conduites de la tension et de recherche de renseignements. Son foyer principal doit avertir sur l'écoulement des bras et des conflits armés. Dans ce contexte, il conduit des opérations de contrôle dans les pays en Afrique et l'Europe.

38. Mme. Wallner a également expliqué qui des utilisations RAPIDES une méthodologie combinée pour la collecte de données. La source ou la méthode prédominante de collecte de données est par l'utilisation des gens locaux de rassembler l'information des sources basées sur des critères normalisés. Une autre source d'information vient des agences de public domain ou de nouvelles. L'information rassemblée est analysée et codée (habituellement handcoding) basé sur 56 indicateurs. Elle a précisé que l'utilisateur de l'analyse et des recommandations est le projet suisse de développement.

39. En ce qui concerne le centre de RAPIDE, le haut-parleur a noté cela, évaluations des risques RAPIDES, appelées les "mises à jour," est prévoir les conflits armés, qui ont souvent comme conséquence des désastres et le genocide humanitaires.

40. En conclusion elle a appelé l'attention sur le fait que le modèle RAPIDE est adaptatif et peut facilement être transformé ou modifié pour rencontrer différents foyers (voir le tableau 4 ci-dessous sur le concept de RAPIDE)

Tableau 4 : Concept RAPIDE de la détection précoce

RAPIDE	"analyse des tensions et de recherche de renseignements tôt
Développé en 1998	<p>Par Swisspeace et le SDC afin de fournir le SDC un outil externe d'analyse</p> <ul style="list-style-type: none"> - c'est élogieux à l'analyse interne (par les officiers de bureau de SDC, l'unité interne d'analyse, et les ambassades) - et cela peut être incorporé dans le processus décisionnel (de la part du SDC pour programmer aussi bien que le niveau diplomatique du ministère étranger suisse).
Quatre questions essentielles pour la détection précoce	<p>Que n'importe quel mécanisme de détection précoce il est essentiel ait une définition précise de ce qui suit :</p> <ol style="list-style-type: none"> 1) Se focaliser – de ce qui nous veulent avertir ? (quel genre de conflits sont nous regardant, où est le seuil) 2) Utilisateur des produits – ce qui sont leurs besoins ? 3) Timeframe (intervalles de libérer analysis/products/alerts et comment communiquer ces derniers aux décideurs) 4) L'établissement lie aux décideurs afin de s'engager dans l'action tôt (empêchement de conflit)
Composants De Détection Précoce	<p>Lié à ce qui précède nous pouvons établir quatre composants que n'importe quel système de détection précoce se compose de :</p> <ul style="list-style-type: none"> - Collection de l'information, - Analyse en, - Conception de scénarios (recommandations et alertes), et - Lien aux décideurs
Caractéristiques spéciales de RAPIDE	<p>Méthodologie combinée plus l'analyse quantitative qui se complètent et sont fusionnés dans nos produits —la évaluation des risques trimestrielle appelée la mise à jour de FAST :</p> <ul style="list-style-type: none"> - chaque mise à jour RAPIDE est une collection de APP. 5 indicateurs (graphiques dépeignant une tendance, par exemple stabilité de pays ou actions puissantes relatives) avec une analyse qualitative qui incorpore le de l'ensemble de données quantitatif.

Analyse Qualitative	JEÛNENT les travaux avec un réseau des experts, s'ajoutant à la connaissance interne des bureau-officiers RAPIDES ; il est essentiel de tirer de la connaissance experte pour chaque analyse de pays doit être basé sur le contexte spécial d'un pays donné.
Analyse quantitative/d'événements données	<p>Nous travaillons avec les prétendus réseaux locaux de l'information (LINs) qui sont tasked avec la collecte d'informations ;</p> <ul style="list-style-type: none"> - LINs se composent du personnel local (le nombre de personnes impliquées dépend de la taille du pays aussi bien que des moyens de communication) ; - Rassembler seulement l'information ouverte de source ; - L'information est basée sur ce qui s'appelle les "données d'événements," signifier les incidents de chaque jour qui peuvent être conflictive ou coopératifs ; - Le LIN d'un pays rassemble une moyenne de 30 événements hebdomadaires qui sont sauvés dans notre base de données que – notre en base de données est ainsi toujours à jour ; - Certains indicateurs peuvent alors être montrés dans nos graphiques – par exemple, le long de la distinction des acteurs (secteur de government/civil) ; ou sur la base des indicateurs de Goldstein qui par exemple, montrent le développement du conflit domestique ou international contre la coopération.
Crucial pour des réseaux de l'information	<p>Les sources d'information doivent être :</p> <ul style="list-style-type: none"> - Transparent, - Croyable, - Vérifiable, - Se rendre compte des limitations que – personne n'est complètement objectif ! <p>RAPIDE s'applique normalisé codant les critères qui nous permettent de tirer d'un ensemble complet et comparable de données ; essentiel pour la collecte de données et la qualité en est :</p>

	<ul style="list-style-type: none"> - Perfection d'information - Équilibre des matières (cooperation/conflict) - Fréquence et uniformité (quantité de l'information sur une certaine période de temps) - Qualité de codage - Up-to-dateness
Réseaux Locaux De l'Information	<ul style="list-style-type: none"> - Le personnel national rassemble l'information - L'information indépendante des newswires occidentaux - Écoulement constant d'information - Haute qualité d'information (saliency d'information) - Codage de main (contrôle de qualité par des officiers de bureau de FAST) - Fiabilité d'information - Couvert de tout le pays (par opposition à l'information des newswires occidentaux venant principalement des capitaux)
Base de données Unique	<ul style="list-style-type: none"> - Seulement l'information main-codée – dans la corrélation avec cela a normalisé des critères de codage ; - le Main-codage laisse également RAPIDEMENT dépister des matières spécifiques – qui rend cette sorte de la collecte de données très souple
Avantage du codage de main	<ul style="list-style-type: none"> - Aucunes exagérations de médias - Normalisé codant les critères (initiateur, destinataire, plus l'information sur l'endroit, les données, les dommages, les dommages, etc...) - Le choix de l'équilibre saillant – d'événements d'information s'est rassemblé (est RAPIDEMENT intéressé par la coopérative aussi bien que des événements conflictuels) - Taux d'erreur minimal dans le codage (contrôle de qualité) - À fréquence conformée -
Method/tool souple pour la collection de l'information	<p>Le système RAPIDE emploie peut être modifié et ajusté sur les besoins spéciaux des clients – comme est a été fait avec CEWARN</p>

Défis dans l'EW	<ul style="list-style-type: none"> - La collecte de données sous cette forme est difficile, en particulier dans la région que nous travaillons dedans -- des problèmes de transmission fréquents, aussi soucis de sécurité pour le personnel ; - Le lien aux décisionnaires doit être lien – amélioré à l'action tôt (comparer l'approche de CEWARN) - Favorisant les restes d'"volonté politique" critiques, en particulier pour un système d'EW exploité par l'AU
Les améliorations RAPIDES fonctionne dessus	<p>Amélioration constante et continue en termes de :</p> <ul style="list-style-type: none"> - Développement des nouveaux indicateurs (genre, santé, migration, issues de development/humanitarian, etc.. d'incorporation.) RAPIDE travaille actuellement au développement d'indicateur qui sera particulièrement adapté aux besoins du client aux besoins du foyer rapide d'EW - Des prévisions – RAPIDEMENT sont actuellement occupées à développer un modèle pour des prévisions (prévisions quantitatives).

iv. **Expérience d'OSCE (par M. Timothy Isles, chef, unité de planification d'opérations**

41. M. Isles a commencé par un examen de l'évolution historique des soucis de sécurité, en particulier les issues de la limitation des armements et désarmement, des droits de l'homme, élection surveillant, des conflits économiques et environnementaux, commande de frontière et surveillant aussi bien que le conflit entre États et d'un état à un autre dans les 55 Etats membres de l'OSCE, qui a abouti à l'adoption de l'acte de Helsinki en 1975 et à l'adoption de la charte d'Istanbul pour la sécurité européenne en 1999. Il a noté que l'OSCE a adopté une approche complète à la sécurité, qui souligne la dimension humaine, aspects politicard-militaires aussi bien que les aspects économiques et environnementaux.

42. En ce qui concerne la détection précoce, le haut-parleur a souligné que le concept d'OSCE de la détection précoce était une progéniture des soucis et d'emphase croissants sur l'empêchement préventif de diplomatie et de conflit, qui est imposé par des missions et des activités de champ d'OSCE dans des zones de conflit. Encore de haut-parleur observé que l'OSCE est le plus efficace aux premières parties de la crise et de la flexibilité en termes de réponse, est la force principale du système de détection précoce d'OSCE (voir le tableau 5 ci-dessous)

Tableau 5 : Le concept d'OSCE de la détection précoce

Détection Précoce	Défini comme acte d'alerter une autorité compétente au sujet de la menace d'un nouveau, ou remplacé, être en conflit suffisamment à l'avance pour que l'action préventive soit essayée
Système De Détection Précoce	Se compose : <ul style="list-style-type: none"> • rassemblement de l'information, • traitement et analyse, et • traduction et signalisation
Outils De Détection Précoce	Se composer de six catégories d'outil : <ul style="list-style-type: none"> • Missions De Champ, • Délégations • Établissements : Assemblée parlementaire, haut commissaire sur des minorités nationales, représentant sur la liberté des médias, bureau • Représentant personnel du président dans le bureau, • Analysts/Researchers, • Pièce de Situation/Communication pour les établissements démocratiques et les droits de l'homme.
Pièce De Situation/Communication	Fonctionne 7days/24hour, <ul style="list-style-type: none"> • surveille les nouvelles outlets/subscribes à beaucoup, • produit le dossier de nouvelles quotidien pour des départements choisis dans l'OSCE, • utilise des moteurs de recherche sur l'Internet pour rechercher des nouvelles appropriées dans la région d'OSCE, et • fournit des articles pour des officiers de programme de mission et l'Analyst/Researcher.
Pièce De Situation/Communication	Est fourni de personnel par une tête, un chef de député et cinq membres de personnel (total 7). <ul style="list-style-type: none"> • chaque personnel travaille au poste de huit heures, • a lieu le premier point de contact pendant outre des heures pour toutes les urgences et évacuations sanitaires, • fournit des points de briefing sur 24hour/day pour soutenir l'unité de planification d'opération en lançant de nouvelles missions ou en augmentant celles existantes.

SECTION V :
MODULES DE DÉTECTION PRÉCOCE
(présenté par Dr. Doug Bond)

i) Directives de conception de système

43. Cette proposition est ancrée autour de l'article 12 du protocole concernant le Conseil de paix et de sécurité de l'union africaine. Le système :

1. Faciliter l'anticipation et la prévention des conflits ;
 - à. Soutenir une salle de situation, responsable de la collecte de données et de l'analyse basées sur un EW "module;"
- 2b. Fournissent une tringlerie directe des mécanismes régionaux à la salle de situation et "traitent" leurs données et les transmettent à la salle de situation ;
3. Collaborent avec les Nations Unies, ses agences, d'autres organismes internationaux appropriés, centres de recherches, établissements scolaires et O.N.G.S ;
4. Sont basés sur les indicateurs politiques, économiques, sociaux, militaires et humanitaires ;
5. Fournissent au président de la Commission et au PSC l'information pour les aider en agissant sur des conflits potentiels et des menaces à la paix et à la sécurité en Afrique.

44. Par n'importe quelle interprétation le mandat décrit en article 12 est tout à fait ambitieux, et les considérations d'acceptation par les utilisateurs et de formation élimineraient tout-à-une fois, déploiement complet dans n'importe quelle condition. Ainsi, un système modulaire entièrement extensible qui a la capacité d'adresser l'ensemble complet des mandats a décrit en haut, alors qu'il soutient l'déploiement par accroissement, semblerait être recommandé. La modularité et l'extensibilité sont, donc, des critères primaires pour la conception proposée de système.

45. Un deuxième ensemble de considérations primaires qui guident la proposition actuelle est l'identification du manque relatif d'infrastructure dans le secteur exigé en général, mais en particulier parmi les noeuds d'utilisateur ou le collège électoral indiqués (utilisateurs participants) du système au delà de l'union africaine (AU), c.-à-d., "les Nations Unies, ses agences, d'autres organismes internationaux appropriés, centres de recherches, établissements scolaires et O.N.G.S."

46. La proposition actuelle de système donc est basée sur des canaux d'Internet ou d'enchaînement de l'accès pour les utilisateurs, car cette approche exige une condition d'infrastructure minimum sur les utilisateurs à distance. On l'identifie également qu'une confiance unique dans l'accès d'enchaînement pour les utilisateurs à distance ne fonctionnerait pas parfois, ainsi des communications simples et sur papier sont

également données pour dans le système proposé, principalement par l'intermédiaire du fax et du traitement manuel des rapports de champ à faire à la salle de situation d'AU.

47 Un troisième ensemble de considérations, et peut-être le plus important en termes d'utilité finale du système traite la bonne volonté des utilisateurs prévus de participer. Certains, mais pas tous, parties du système exigent la participation active des utilisateurs à distance, qui agiront en tant que "yeux et oreilles" ou observateurs et analystes à distance sur la terre autour de la région. Le système actuellement proposé cherche à fournir une incitation à tous les utilisateurs pour participer en influençant leurs efforts avec un retour d'information et d'analyses appropriées bien au delà de cela qu'elles ont soumis. En outre, le système est conçu pour offrir le soutien technique des besoins à distance de l'information d'utilisateurs, directement de la salle de situation, de favoriser et encourager un dialogue continu actif entre l'AU et son collège électoral.

48. Un quatrième ensemble de considérations implique le transparent du système. Le système proposé offre le spécifiabilité du transparent 100% et de l'utilisateur en ce qui concerne tous les paramètres dans la situation et l'incident rapportant des modules. En outre, le pair a passé en revue le cadre d'événement d'IDÉE (voir (<http://www.vranet.com/IDEA>) proposé pour l'usage dans la surveillance automatisée des rapports de nouvelles reste dans le public domain. De cette façon, l'opération de l'approche systématisée et des méthodes peuvent être indépendamment examinées et ses résultats (dans la mesure où les données sont éditées) être vérifiées.

ii) Modules proposés :

➤ Module Un : Un service automatisé de "coupure" de nouvelles

49. Semblable au service de coupure de nouvelles "d'oiseau têt", ce module proposé en est composé d'une recherche quotidienne automatisée de l'Internet pour et tout ouvre des rapports de nouvelles de source sur chacun des pays dans l'AU. Ce système soutiendrait également l'archivage, classer et la distribution automatisés de ces rapports de nouvelles, aussi bien que leur recherche et récupération interactives.

50. Le système de distribution dans ce module permettrait les spécifications des listes multiples de membres de personnel chez l'AU, et des utilisateurs dans ses Etats membres, les mécanismes régionaux, et d'autres comme considéré souhaitable. Ce système automatisé permettrait la recherche d'extérieur (n'importe où dessus de l'enchaînement pour les utilisateurs autorisés) et la récupération adaptées et interactives aux besoins du client des deux nouvelles courantes aussi bien que les archives.

51. En ce qui concerne les archives proposées, certaines issues de propriété intellectuelle et de copyright existent ce besoin d'être adressé avant de mener la conception. On le comprend également qu'un fournisseur (bord de nouvelles) fournit déjà certains de ces services pour la récupération de nouvelles ; cependant, il ne s'avère pas que le service est utilisé d'une manière dont offre une contribution maximum au mandat global. Nous suggérons, donc, qu'une évaluation complète du contrat courant soit conduite, avec un oeil pour une meilleure utilisation et une intégration dans le mandat plus grand décrit en article 12, ou un remplacement du service avec un module qui offre la même chose.

52. Nous proposons également qu'il soit le plus important d'identifier que la plupart des utilisateurs, particulièrement utilisateurs à distance, avantagent d'un peu d'assistance technique et appuient sur l'adaptation de leurs recherches et l'aide aux besoins du client à raffiner leur profil individuel employé pour guider la distribution des rapports de nouvelles quotidiens qui "ont été automatiquement coupés." Puisque le service automatisé est *fonctionnellement* équivalent au service courant actuellement fourni par le personnel de pièce de situation, le système proposé libérerait le personnel pour aider les utilisateurs avec travailler leurs recherches.

➤ **Module Deux : Un système automatisé "de détection précoce" de nouvelles (EW)**

53. Le module un adresse la première partie du mandat, à "rassembler" l'information, mais n'adressent pas l'"analyse" de la même chose. Le module actuellement proposé d'EW surveille, analyse et visualise une ou plusieurs alimentations internationales de service de nouvelles.

54. On propose un service hebdomadaire de mise à jour pour l déploiement initial, en utilisant le service et probablement *l'Agence France Presse* du monde de Reuters. Comme de module un, tous les pays d'AU pourraient être couverts, et sur option, d'autres pourraient être aussi bien ajoutés. Une autre option devrait ajouter les alimentations additionnelles d'agence de nouvelles a pu être aussi bien ajoutée, comme la pression associée ou le BBC.

55. Ce module également fournit un module interactif d'analyse statistique qui "pousserait" les mises à jour hebdomadaires et change sur les indicateurs choisis. L'analyse fournit une mesure de ligne de base d'événements rapportés dans les nouvelles desquelles des inflexions et les anomalies subtiles dans leur incidence sont visualisées. En d'autres termes, les inflexions subtiles dans la ligne de base des activités rapportées peuvent être marquées avant leur escalade dans une situation volatile et une violence possible.

➤ **Module Trois : Un service de système automatisé d'échange de l'information**

56. Ce module est conçu pour soutenir l'échange d'information non structurée entre la salle de situation d'AU et son collègue électoral à distance. Ce module soutiendrait l'archivage, classer, la distribution, la recherche et la récupération automatisés des rapports de champ (et de toute autre information basée par texte) soumis. Et comme les nouvelles automatisées alerter le service dans le module un, le système de distribution permettrait les spécifications des listes multiples de membres de personnel dans l'AU, et les utilisateurs et le collègue électoral à distance comme considéré souhaitable. En d'autres termes, ce service automatisé est fonctionnellement équivalent à la "collecte et au traitement" d'information des mécanismes régionaux comme indiqué en article 12.

57 L déploiement de ce module, en particulier, exigerait la coopération de ces utilisateurs à distance pour la soumission de leurs rapports. La valeur a fourni par l'AU à ces sites éloignés se situerait dans l'archivistique automatisé enchaînement-basé,

classant, recherche et service documentaire fourni à elles en pratiquement aucun fardeau d'infrastructure. En outre, un utilisateur à distance soumettant à la salle de situation d'AU pourrait être équipé d'évaluation mise dans un contexte immédiate de la soumission comme ceux de son immédiat entoure.

➤ **Module Quatre : Système de gestion automatisé de reportage et d'incident d'une situation**

58. Une version augmentée du module trois inclurait le développement d'un cadre commun des indicateurs et des paramètres d'incident à employer comme noyau l'indicateur de situation et d'incident de défaut enchaînement-basé qui fonctionnerait entre les bureaux de champ des utilisateurs à distance et de la salle de situation d'AU.

59. Un système enchaînement-basé si interactif soutiendrait l'échange de commun et les données comparables systématiquement se rassemblent et ont analysé en temps réel avec des conditions et des coûts d'infrastructure minimaux. La présente partie du système est la seule partie qui doit être adaptée aux besoins du client. Un (de plusieurs) exemple opérationnel pour ce système est le système de CEWARN, bien que son contenu soit conçu en fonction une plus large utilisation et un mandat de l'AU pour surveiller le conflit en général par opposition à un type particulier de conflit (conflit pastoral dans le cas d'Igad-cewarn).

SECTION VI :
LA SALLE DE SITUATION

60. L'Ambassadeur Ki-Doulaye a donné une brève vue d'ensemble de la salle de situation du centre de gestion de conflit. Il a précisé qu'après que l'établissement du mécanisme de OUA pour la gestion et la résolution de conflit en 1993, avec l'organe central en tant que son corps de prise de décision principal, ait là accru un besoin croissant de comprendre des conflits africains mieux, afin de les empêcher. Il était commonsensical à ce moment-là qu'une compréhension complète des conflits d'Africain a exigé l'information opportune et fiable et l'analyse, fournissant aux décideurs des options exigibles. Ces soucis croissants ont fourni l'impulsion pour s'assembler, dans 1998, de la réunion d'experts pour identifier les indicateurs politiques, économiques, sociaux, et militaires, qui pourraient être considérés comme pour qualifier un conflit.

61. La tête temporaire du CMC a informé les experts qu'elle suivait les résultats de cette réunion en 1998, celui que la salle de situation a été établie, de servir de mesure initiale à l'établissement dans le CMC d'une pleine unité continentale de détection précoce, qui renforcerait la capacité du mécanisme pour l'empêchement, la gestion et la résolution de conflit. La salle de situation maintenant sert de centre à la collection, traite et diffusion des données et de l'information sur des situations de crise autour du continent.

62. L'Ambassadeur Ki-Doulaye fait savoir aux experts qui avec l'aide de pièce de seulement 6 situations, la salle de situation ont maintenant la capacité de fonctionner sur 7day/24hour/week.

63. En outre, mme. Coleman (chef de l'unité de détection précoce), a souligné le fait que la salle de situation vise établissant les points focaux et les tringleries avec les mécanismes régionaux, et que, actuellement, elle a établi ses propres réseaux formels et sans cérémonie avec des organismes civils de société, des établissements scolaires et de recherches, les Nations Unies et d'autres organismes internationaux. Elle a plus loin expliqué que les développements de moniteurs de pièce de situation dans chacun des 53 pays africains, bien que beaucoup d'attention soit donnée aux zones des conflits, poteau-est en conflit et des conflits potentiels.

64. En ce qui concerne la méthodologie des données et de l'information de rassemblement et de traitement, mme. Coleman a noté que la source principale d'information vient du public domain dans dur et imprime doucement, y compris des canaux, de télévision par satellite privée et publique de journal, emplacements électroniques de nouvelles, et des sources sans cérémonie sur la terre. Elle a expliqué que l'information recueillie est traitée et compilée sous forme de "dossier de nouvelles," qui est expédiée aux autorités trois fois par jour et est signalée et distribuée par l'Intranet pour tout le personnel de l'organisation

65. En conclusion, elle a précisé certains des défis faisant face à la salle de situation et à l'unité de détection précoce dans l'ensemble. En termes de ressources humaines, elle a appelé l'attention sur le fait qu'il y a le personnel seulement deux professionnel dans l'unité de détection précoce, qui pose un défi sérieux pour rencontrer les demandes et la charge de travail de l'unité. Elle a ajouté qu'avec seulement 6 aides, c'a été un défi supplémentaire pour que la salle de situation fonctionne comme prévu et que plusieurs du personnel et des aides sont étirés à la limite pour accomplir les tâches essentielles de l'unité. Elle a également mentionné le besoin de l'équipement technique comprenant assez d'ordinateurs pour que le personnel et l'outil de logiciel facilite la collecte de données, traitant et analyse.

66. Avec le respect quant à la façon augmenter la capacité de la salle de situation, les recommandations suivantes ont été faites :

- On a noté que la salle de situation était le mitochondrion de l'unité de détection précoce et qu'il était essentiel pour le succès du dernier,
- Que la salle de situation d'AU devrait être liée à toutes les unités régionales d'observation et de surveillance,
- Cette détection précoce ne devrait pas être divorcée de l'empêchement de conflit,
- Que les tâches et les attributions des experts en matière de détection précoce devraient être bien définies, clair et préciser,
- La nécessité de séparer la collecte des données de l'analyse,
- Le besoin équiper la salle de situation de à ressources technologiques proportionnées de permettre l'accès à l'information disponible,
- La salle de situation devrait avoir les équipements à jour pour la communication et les dépasser,
- Elle devrait être fournie de personnel avec les experts qualifiés,
- La nécessité de développer et renforcer des réseaux avec d'autres établissements et société civile,
- La source principale d'information devrait être dans le public domain et devrait être croyable et fiable,

- Le système devrait avoir des chances incorporées de fonctionner même lorsque la puissance n'est pas disponible,
- Améliorer régulièrement la salle de situation de sorte qu'elle ait les possibilités pour soutenir les activités des équipes.

SECTION VII : **ACTION d'alerte rapide**

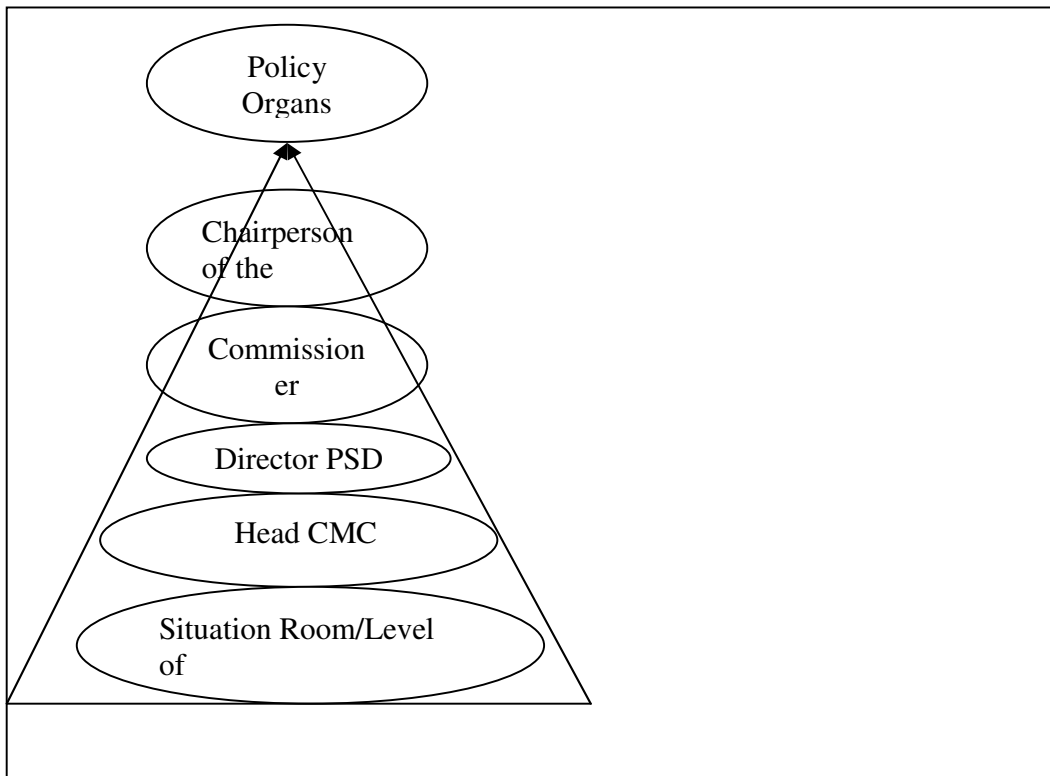
67. L'Ambassadeur Ki-Doulaye a ouvert les débats sur la question en donnant un aperçu de l'expérience de l'UA. Il a commencé par examiner le processus de l'action d'alerte rapide du CMC au président de la Commission. Il a déclaré que le processus d'alerte rapide commence par faire l'analyse des recommandations appelant l'adoption d'une action, de la salle de situation ou du fonctionnaire ou de l'analyste de bureau. Ces analyse et recommandations sont soumises à l'attention de la direction du CMC. À ce niveau, la direction du CMC présente deux options : la première serait de transmettre le rapport au directeur pour la paix et la sécurité, et la deuxième option doit demander plus d'information le cas échéant. Du directeur, le rapport va au commissaire, qui définira alors l'action à prendre -- pour inviter le président à agir ou à effectuer l'action lui-même selon le niveau de l'action.

68. Mme. Coleman a ajouté que les rapports de la salle de situation sont expédiés aux autorités et contiennent des recommandations concernant les mesures à prendre éventuellement par les autorités pour éviter une crise. À cet égard, elle a précisé que le président de la Commission, par exemple, peut prendre un certain nombre de mesures qui pouvant aller de l'appel téléphonique simple à un des acteurs à l'expédition d'un envoyé/représentant spécial porteur d'un message spécial ou engageant les parties, ou indiquer une mission exploratoire pour étudier pour avoir plus d'informations sur la situation sur le terrain. Une autre action que le président pourrait prendre en fonction l'importance de la crise, c'est de porter la question à l'attention des organes de décision compétents de l'AU, y compris l'organe central, le Comité des représentants permanents, le Conseil exécutif ou même la Conférence des Chefs d'Etat pour mesure concrète (voir le diagramme 1 ci-dessous aux niveaux de l'action) à prendre.

69. Elle a noté qu'un des problèmes récurrents de l'action d'alerte rapide est la question de souveraineté, qu'évoque souvent les Etats membres pour écarter la Commission de leurs affaires intérieures.

Diagramme 1 : Niveaux d'action

NIVEAU 6



70. Dans la discussion qui a transpiré, les experts ont eu un échange de vues prolongé de savoir si la détection précoce devrait être disjointe de l'empêchement de conflit. On l'a noté que, basé sur la langue du protocole concernant l'établissement du Conseil de paix et de sécurité, le système de détection précoce continental a été censé pour augmenter la capacité de l'AU pour l'empêchement de conflit. Ainsi, le CEWS était une partie intégrale d'efforts d'empêchement de conflit. À cet égard, on a noté que l'empêchement de conflit ne devrait pas être divorcé de l'empêchement de conflit.

71. Les participants ont également partagé l'opinion forte que la détection précoce sans système incorporé pour l'action tôt était sans signification. Les recommandations suivantes ont été faites :

- le besoin décomposé des activités de détection précoce,
- les sources d'information devraient être croyables et transparentes pour éliminer la méfiance et les obstacles à l'action tôt,
- la diplomatie préventive devrait être renforcée,
- la première réponse devrait être prévue dans l'analyse de la propension de risque de chaque type de conflit,

- l'action tôt devrait inclure des mesures politiques, économiques et militaires. Dans ce contexte, on a noté que la salle de situation devrait non seulement servir le CMC mais devrait servir l'organisation entière comprenant les divers organes de politique.

SECTION VIII :

RECOMMANDATIONS GÉNÉRALES POUR Une CARTE ROUTIÈRE POUR ÉTABLIR Le SYSTÈME De DÉTECTION PRÉCOCE CONTINENTAL D'AU

72. Les recommandations générales suivantes ont été faites de guider la Commission en développant une carte routière pour l'établissement du CEWS envisagé en article 12 du protocole de PSC :

1. Avant d'installer un EWS, l'AU décide de ce qui suit :
 - clarté sur le concept de la détection précoce et de la portée du système qu'il cherche à installer,
 - ressources,
 - quelle est l'importance d'événements ?
 - quel approach/methodology qu'il devrait prendre ?
 - quand cherche-t-il à établir la détection précoce ?
 - qui sera impliqué et comment ?
 - Qui est/sont l'user(s) d'extrémité ?
2. L'établissement d'un système de détection précoce devrait être par accroissement ou progressif en approche et langue opérationnelle.
3. Le centre du système de détection précoce devrait être clairement défini et devrait commencer modestement et construction de là s'il est réussi. Dans ce contexte, l'AU devrait :
 - début avec se concentrer sur la menace du conflit ou de la perte de la vie armé significatif de tous les types tels que le d'état de coups, les guerres, les conflits d'instabilité, d'un état à un autre et entre États politiques ;
 - augmenter alors à d'autres secteurs pour lesquels la détection précoce est nécessaire ;
4. La considération spéciale devrait être donnée à la suite :
 - propriété de données,
 - les possibilités d'infrastructure, celle sont simples et faciles à utiliser,
 - utiliser le film publicitaire, l'étagère d'off-the et les outils adaptés aux besoins du client, et éviter l'équipement de pointe sophistiqué,
 - pertinence avec l'empêchement de conflit avec les tringleries diagnostiques entre l'analyse et les résultats désirés,
 - les points d'émission de données doivent être à multiniveaux, champ-basé, mesurable, vérifiable et standard,

- réaliste au sujet de la volonté politique des Etats membres et des possibilités analytiques de l'unité d'EW,
 - besoin de rétroactions des utilisateurs,
 - étude institutionnelle et développement institutionnel,
 - devoir établir un système de confiance,
 - implications financières de collecte de données.
5. Employer les équipes qui ont l'expertise sur les pays ou les situations qui combinent la détection précoce, empêchement de conflit, et au besoin, fonctions de gestion de conflit.
 6. Identifier et acquérir le logiciel de détection précoce pour aider les équipes en trouvant de futurs points sensibles non-évidents.
 7. Des repères pour la mesure des indicateurs politiques, économiques, militaires et sociaux doivent être établis. Un procédé devrait être installé pour définir les indicateurs appropriés pour différents types de conflits et des critères normalisés pour la collecte de données doivent être établis.
 - v) La propension de risque pour chaque conflit identifié doit être établie.
 9. Une unité séparée devrait traiter l'analyse de données et d'information. Une telle unité devrait être fournie de personnel avec des experts ou des officiers de bureau organisés sur la base régionale.
 10. Tenir compte des utilisateurs de logiciel de détection précoce à facilement examinent les indicateurs alternatifs ou les combinaisons des indicateurs.
 11. Continuer l'utilisation des sources dures et douces de nouvelles d'impression.
 12. Le système doit être ouvert, transparent et inclusif de la capacité pour la collaboration avec d'autres systèmes. Dans ce contexte, on a noté que CEWS établissent des tringleries ou des réseaux avec des organismes régionaux, des organisations nonnes gouvernemental, des groupes civils de société et tout autre sans cérémonie "sur" les émetteurs d'informations au sol. L'AU devrait également fournir l'appui à ceux qui fonctionnent avec et aident l'AU.
 13. Les leçons pratiques tirées des expériences des mécanismes régionaux tels qu'igad et ECOWAS et des organismes internationaux tels que l'ONU, l'EU, l'OSCE et d'autres recherche et établissements de professionnel avec des unités de détection précoce devraient informer et guider l'AU dans l'établissement de CEWS.
 14. Si nécessaire, établir les propres émetteurs d'informations de l'Au si les organismes régionaux ne peuvent pas ou ne le feront pas.
 15. Le module de détection précoce d'AU devrait être construit sur les modèles et les scénarios, qui sont flexibles et peuvent être modifiés par l'expérience pour améliorer la capacité prédictive.

16. L'AU devrait développer sa propre capacité pour former le personnel.
17. L'AU CEWS devrait être structuré d'une façon flexible que les utilisations mais ne dépend pas seulement de chacune des cinq régions comme mécanisme de surveillance dans ladite région. L'importance de RECs a été soulignée mais on lui a également averti que RECs ne devrait pas être les seuls acteurs ou associés de réseau avec de l'AU techniquement et du point de vue fonctionnement.
18. Afin de rendre RECs plus efficace en soutenant l'AU CEWS, on l'a souligné que l'AU devrait créer et augmenter la capacité de RECs pour répondre aux demandes spéciales de l'AU.
19. L'AU devrait aider RECs pour entreprendre des programmes pour le partage des expériences, des meilleures pratiques, et de l'information.
20. Le CEWS devrait pouvoir mettre à jour continuellement la évaluation des risques de chaque conflit identifié. Cette mise à jour devrait inclure un risque à court terme, cela peut évaluer la dynamique provisoire et les conditions structurales. Ce qui suit était devrait consister certains des éléments pour la évaluation des risques :
 - obtenir un profil de chaque pays,
 - établir les lignes de base ou les repères pour les conditions politiques, économiques, environnementales, militaires et sociales,
 - identifier alors la possibilité de violence de jour-aujourd'hui,
 - établir clairement et des règles concises pour l'analyse et l'action.
21. L'AU devrait entreprendre sur la base régulière, visites de champ aux sièges sociaux de RECs pour encourager la coopération, échange d'information, et pour discuter des défis et des succès.
22. Le besoin de l'AU d'établir sa propres base de données et émetteurs d'informations.
23. L'AU devrait chercher le financement à partir des sources internes et extérieures. Les sources internes devraient inclure des Etats membres, alors que les sources extérieures devraient inclure des associés d'AU et des établissements internationaux. Obliger les chefs nationaux à investir certaines de leurs ressources dans l'AU CEWS aidera à fournir au système la crédibilité exigée pour surmonter l'inertie politique.

SECTION IX : **CONCLUSIONS ET OBSERVATIONS**

73. Au cours de l'atelier de deux jours, les participants ont eu un échange de vues interactif et intensif sur tous les aspects liés à l'établissement du système de détection précoce continental d'AU. En plus des recommandations faites, les participants ont également exprimé un certain nombre d'opinions et d'observations, qui pourraient plus

loin guider la Commission en développant une carte routière pour l'établissement de CEWS.

74. Premièrement, on l'a estimé qu'il y a variation considérable des explications des conflits entre États et d'un état à un autre et que, bien que beaucoup de discussion ait été concentrée sur l'ancien, le dernier pourrait avoir des implications sérieuses pour la détection précoce étroitement concentrée sur des conflits entre États.

75. Deuxièmement, il y avait une vue forte parmi les participants que temps est un facteur important en pensant à la détection précoce. Les contraintes de temps ont associé à la commande de détection précoce a) les implications de politique, b) l'ampleur de la connaissance du "cause" d'un conflit, et c) prospecte qu'une interposition sera réussie. Au noyau, les politiciens n'investiront pas dans une solution s'ils pensent que la probabilité d'un effort réussi est basse. Ceci gravite vers développer un système avec un long horizon de temps.

76. Troisièmement, on l'a observé qu'il y a une tension inhérente entre l'approche à court terme de gestion de crise et l'approche structurale à long terme à la détection précoce. Le mécanisme à court terme rapprochera un système de gestion de crise. À ce niveau il sera assez clair qu'un conflit soit en cours, mais la capacité des parties extérieures de l'arrêter efficacement sera considérablement diminuée. D'autre part, les mécanismes structuraux à long terme auront une chance de succès plus élevée en ce qui concerne la gestion, mais parce que la source de conflit sera moins évidente il sera moins probable que n'importe qui puisse agir. Les succès, cependant, seront plus probables. Ceci gravite vers installer un mécanisme de détection précoce qui concentre tous les deux sur les longs et à court terme aspects des conflits et de leur empêchement.

77. Quatrièmement, plusieurs des participants ont été convaincus qu'il n'est pas difficile déterminer succès comme il peut premier apparaît, et qu'il est plus facile observer succès dans la gestion de crise tandis que le succès dans les efforts à long terme est un moment fini plus difficile mais de plus en plus évident. On l'a suggéré que deux indicateurs possibles que la Commission pourrait considérer pourraient inclure : 1) le taux de fuite des capitaux indigène ou domestique et d'investissement étranger direct, et 2) un déclin dans le nombre d'incidents de gestion de crise.

78. Fifthly, on a noté que comment une détection précoce est placée constitue un facteur important en décidant comment et quel genre de détection précoce devrait être installé. Dans le long terme, comment des programmes de détection précoce sont placés également détermine le niveau du succès.

79. On a exprimé Sixthly, quelques vues qui groupent la dynamique peuvent jouer une partie importante d'évaluer l'information produite par le centre de détection précoce, et les inférences qui dérivent de cette information. Grouper la pensée, et la homogénéité du maquillage de groupe peut conduire la manière que l'information est employée. Le système de détection précoce qui est en place devrait faire clairement le procédé pour interpréter et agir sur l'information.

80. En note de conclusion, l'Ambassadeur Sam Ibok a exprimé la gratitude sincère de la Commission pour la qualité et la profondeur de la discussion qui avait eu lieu au cours de l'atelier de deux jours. Il a remercié les participants individuellement et collectivement, et en particulier des représentants des mécanismes régionaux de leurs contributions et recommandations perspicaces de guider la Commission en développant une carte routière. Il a fermé l'atelier avec l'espoir que la Commission continuera plus loin avec les participants sur la façon dont prendre le processus d'établir le système de détection précoce continental d'AU plus loin.

AFRICAN UNION UNION AFRICAINE

African Union Common Repository

<http://archives.au.int>

Organs

Peace and Security Collection

2003-10-31

Report of the Workshop on the Establishment of the AU Continental Early Warning System (CEWS) 30 - 31 October 2003 Addis Ababa, Ethiopia

African Union

Peace and Security Department

<https://archives.au.int/handle/123456789/8376>

Downloaded from African Union Common Repository